

## **Territoires du vin**

ISSN : 1760-5296

: Université de Bourgogne

11 | 2020

Les territoires de la vigne et du vin au Brésil

# La région des « Vins de la Campanha » et ses perspectives de durabilité

*The “Vinhos da Campanha” Wine Region and its Prospects for Sustainability*

Article publié le 02 décembre 2020.

**Shana Sabbado Flores**

🔗 <http://preo.u-bourgogne.fr/territoiresduvin/index.php?id=1822>

Licence CC BY 4.0 (<https://creativecommons.org/licenses/by/4.0/>).

Shana Sabbado Flores, « La région des « Vins de la Campanha » et ses perspectives de durabilité », *Territoires du vin* [], 11 | 2020, publié le 02 décembre 2020 et consulté le 21 novembre 2024. Droits d'auteur : [Licence CC BY 4.0 \(https://creativecommons.org/licenses/by/4.0/\)](https://creativecommons.org/licenses/by/4.0/). URL : <http://preo.u-bourgogne.fr/territoiresduvin/index.php?id=1822>

La revue *Territoires du vin* autorise et encourage le dépôt de ce pdf dans des archives ouvertes.

# PREO

PREO est une plateforme de diffusion voie diamant.

# La région des « Vins de la Campanha » et ses perspectives de durabilité

*The “Vinhos da Campanha” Wine Region and its Prospects for Sustainability*

## **Territoires du vin**

Article publié le 02 décembre 2020.

11 | 2020

**Les territoires de la vigne et du vin au Brésil**

**Shana Sabbado Flores**

🔗 <http://preo.u-bourgogne.fr/territoiresduvin/index.php?id=1822>

Licence CC BY 4.0 (<https://creativecommons.org/licenses/by/4.0/>)

---

Introduction

Campanha : développement et structuration d'un vignoble émergent

Trajectoire contemporaine de la région vitivinicole

Structure de production actuelle

Perceptions et pratiques de la vitiviniculture durable dans la région

La durabilité dans la vision des vitiviniculteurs

Pratiques actuelles en matière de vitiviniculture durable

Considérations finales

---

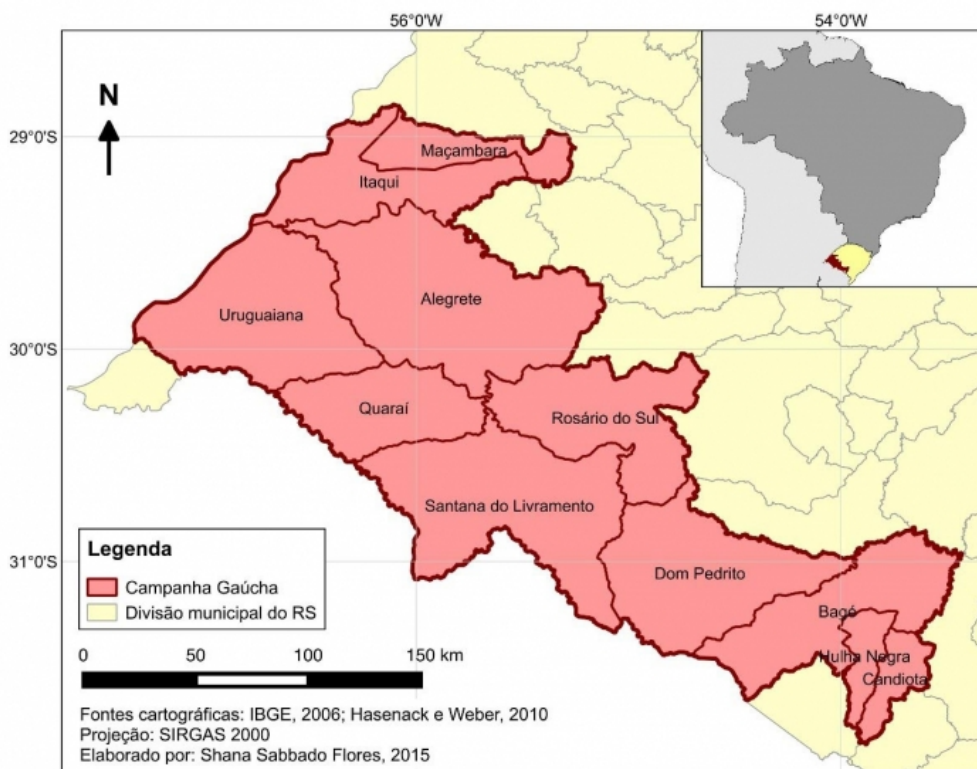
*À l'Université fédérale de Rio Grande do Sul et au programme d'études supérieures en géographie, en particulier à la Professeure Rosa Maria Vieira Medeiros pour ses conseils et son importante contribution au développement de cette recherche. À la Chaire-UNESCO « Culture et Tradition du Vin », pour le soutien académique et financier à la valorisation de la recherche. Au CAPES, pour son soutien à travers le programme « Ciência sem Fronteira » (Science sans frontières), un édit appelé « Pesquisador Visante Especial » (Chercheur invité spécial). À l'Institut fédéral de l'éducation, de la science et de la technologie de Rio Grande do Sul (IFRS), pour la structure, l'environnement et le soutien financier apporté. Aux précieux commentaires, discussions, opportunités et temps consacrés par Jocelyne Pérard, Olivier Jacquet, Serge Wolikow, Claudine Wolikow, Marie-Claude Pichery, Joël Rochard, Ivanira Falcade et Jorge Tonietto.*

# Introduction

- 1 La viticulture au Brésil a été introduite par les Portugais et les Espagnols dès le XVI<sup>e</sup> siècle. L'initiative pionnière est attribuée à Martim Afonso de Souza dans le Sud-Est, à l'époque de la *Capitania de São Vicente*, en 1532. Dans la même période, il existe également des rapports d'expériences dans le sud et le nord-est du pays (SOUSA, 1969). Cependant, toutes ces initiatives n'ont pas atteint une représentativité qui nous permettrait de considérer l'existence d'une région avec réelle une identité vitivinicole à ce moment-là. La véritable consolidation de la vitiviniculture dans le pays a commencé avec l'arrivée d'immigrants au XIX<sup>e</sup> siècle, en particulier des Allemands, puis des Italiens, à partir de 1875, responsables du grand essor de la vitiviniculture au Brésil (FALCADE, 2011). La Serra Gaúcha est le plus grand et le plus important vignoble du Brésil, avec environ 85 % de la production nationale de vin (IBRAVIN, 2013). Il constitue un ensemble productif et institutionnel qui comprend environ 670 établissements et génère 3 300 emplois (MDIC, 2015), des établissements d'enseignement et de recherche axés sur la région, et des associations professionnelles. Le développement de la vitiviniculture dans la Serra Gaúcha a été fortement marqué par l'immigration italienne à partir de 1875. En plus d'être la principale région vitivinicole en termes d'extension et de production, la Serra Gaúcha a une influence importante sur les autres régions du Brésil, soit par la présence de domaines viticoles et de professionnels, soit comme référence (FLORES et al., 2014).
- 2 Le vignoble émergent traité dans cet article s'est constitué sur d'autres bases, dans le cadre d'une expansion plus récente, qui s'est produite tant dans le Sud que dans le nord-est du pays, à partir des années 80, dans une convergence d'investissements étrangers, d'initiatives locales et d'investissements de domaines viticoles de la Serra Gaúcha, qui ont étendu leurs zones de production. Aujourd'hui, des régions telles que la Campanha et le Vale do São Francisco disposent de vignobles, de domaines viticoles, d'associations sectorielles, d'établissements d'enseignement et de recherche dans le domaine, d'initiatives d'œnotourisme, en plus des projets en cours pour la création de l'Indication Géographique, dans un mouvement de consolidation qui s'est intensifié depuis 2010 (FLORES, 2015). La région de la Campanha est située dans la moitié sud de l'État du Rio Grande do Sul, le

long de la frontière du Brésil avec l'Uruguay, comme le montre la carte 1.

**Carte 1. Région vitivinicole de la Campanha, Rio Grande do Sul.**



- 3 Le processus de colonisation de la Campanha a été marqué, au cours du XIX<sup>e</sup> siècle, par des conflits et des disputes territoriales entre Portugais et Espagnols, étape de la formation d'un nouveau type social, le "gaucho", qui s'impose alors comme un mythe de la fondation de l'identité du Rio Grande do Sul. Le "gaucho" représente un métissage, avec une influence ethnique castillane, *charrua* (indigène) et portugaise ; il est identifié à la région frontalière et lié à l'activité pastorale et aux *estâncias* (vastes exploitations agricoles), avec une forme bucolique de description du paysage, mettant en évidence la *pampa*, la *coxilha* et le *minuano* (HEIDRICH, 2000). En ce qui concerne la production vitivinicole, les études mettent en évidence des zones spécifiques, avec les jésuites au XVII<sup>e</sup> siècle et les Portugais au XVIII<sup>e</sup> siècle (SOUSA, 1969), mais ils ne sont pas, tous deux, parvenus à créer une réelle identité territoriale. À la fin du XIX<sup>e</sup> siècle, le développement des vignobles en Uruguay aurait été responsable de l'arrivée de la viticulture dans la Campanha, conséquence ultérieure de l'immigration

espagnole ; l'un des vignobles les plus expressifs était uruguayen, comme l'évoque l'existence de registres de production de raisins et de vin consommés dans la région à partir de 1887 (PIZZOL ; SOUZA, 2014).

- 4 Compte tenu du processus de formation du territoire, la Campanha a un profil de production historiquement lié à l'élevage extensif et à la riziculture, attaché à de grandes propriétés et à la concentration de la production. Cette structure est un héritage direct et finit par refléter la colonisation de la région frontalière elle-même, marquée par l'occupation militaire, à l'origine des *estâncias* (PESAVENTO, 1985). Ainsi, malgré les antécédents signalés ci-dessus, la culture de la vigne et du vin ne fait pas partie de la formation de l'identité de ce territoire, ni en termes productifs, ni en termes culturels. C'est un élément extérieur, intégré depuis les années 1980, qui a renforcé sa présence et fait partie de la vie quotidienne de la région.
- 5 D'un point de vue technique, le potentiel de la région pour les cultures européennes avait déjà été remarqué par le botaniste français Saint-Hilaire lors de son voyage à travers l'État entre 1820 et 1821. Au cours des années 1970, des études menées par le professeur Harold Olmos de l'université de Davis (USA), avec la participation de l'université fédérale de Pelotas et du Secrétariat de l'agriculture de la RS, identifièrent la région de la Campanha comme étant la plus favorable à la production de *viníferas*, en raison de ses caractéristiques édaphoclimatiques. Les recherches commencèrent en 1974 et reprendront en 1976, avec des observations plus longues, comme le souligne Mota (1992). Les facteurs pédoclimatiques qualifient l'aptitude de la région de Campanha, en mettant l'accent sur la continentalité et l'atmosphère claire, en raison de la faible humidité relative de l'air, qui détermine une plus grande amplitude thermique quotidienne, des étés très ensoleillés, combinés à de faibles précipitations pendant la période de maturation du raisin, favorisant la photosynthèse liquide, qui se traduit par une teneur en sucre plus élevée dans le fruit (MOTA, 1992). Un autre point à souligner est la déclivité de, au plus, 15 %, favorisant la mécanisation. Tous ces facteurs ont fini par soutenir les investissements amorcés dans les années 1980, avec une forte expansion à partir des années 2000, dans le but de constituer une région vitivinicole reconnue et possédant une identité territoriale.

- 6 Aborder la durabilité, c'est toucher à un thème complexe, qui implique de multiples usages et problèmes, du niveau local au niveau mondial, tout en touchant plusieurs industries et secteurs de la société. Dans le monde du vin, tout comme pour l'industrie qui finit par être affectée par des problèmes liés à la durabilité, tels que les événements liés au changement climatique, la recherche de la qualité et de la compétitivité entraîne la viticulture à se positionner comme une culture à fort impact. La durabilité en vitiviniculture a également été un sujet de débat au sein de l'OIV et a fait l'objet de plusieurs documents et d'un large champ d'application incluant les aspects physiques, environnementaux, économiques, sociaux et immatériels (OIV, 2004, 2008, 2016). Pour l'OIV, la viticulture durable est :

[...] une approche globale à l'échelle des systèmes de production et de transformation du raisin, qui combine à la fois la durabilité économique des structures et des territoires, l'obtention de produits de qualité, la prise en compte des exigences de la viticulture de précision, les risques liés à l'environnement, la sécurité des produits et la santé des consommateurs, et la valorisation des aspects patrimoniaux, historiques, culturels, écologiques et paysagers.  
(OIV, 2004, 2008)

- 7 Parallèlement, les pays producteurs traditionnels, tels que la France et la Suisse, ainsi que les vins du "Nouveau Monde", l'Australie, la Nouvelle-Zélande, la Californie (États-Unis) et le Chili, ont mis en place des programmes et des actions au niveau régional ou national, qui peuvent prendre la forme d'une auto-évaluation, d'une certification, d'un label ou d'une empreinte (CORBO ; LAMASTRA ; CAPRI, 2014 ; FLORES ; MEDEIROS, 2016 ; PIEROT ; ROCHARD, 2013 ; PRATT, 2012 ; SANTIAGO-BROWN et al., 2014). Dans le cas du Brésil, le pays est considéré comme une référence dans plusieurs domaines concernant la gestion de l'environnement et le débat sur la durabilité et ses macro-questions, mais il présente encore des lacunes en ce qui concerne l'industrie vitivinicole. En ce sens, la région de la Campanha se présente comme un territoire intéressant pour aborder la question de la durabilité dans la vitiviniculture brésilienne, que ce soit en raison de ses caractéristiques édaphoclimatiques, des actions en cours, de la motivation des acteurs locaux ou parce qu'il s'agit d'un vignoble

relativement jeune et en expansion, propice à l'adoption de nouvelles pratiques.

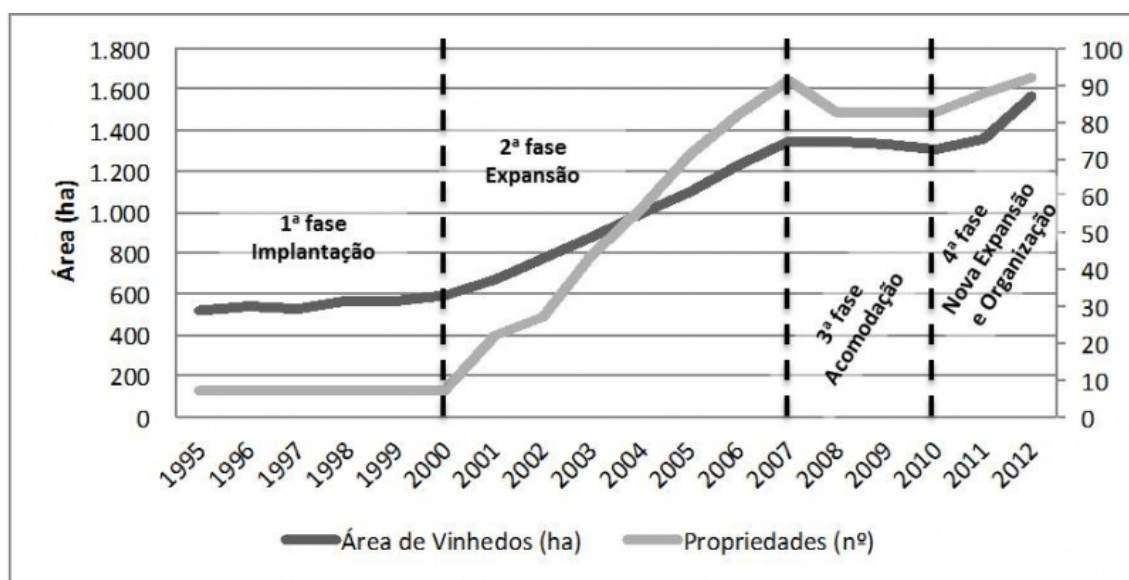
- 8 Cette recherche a été menée entre 2012 et 2015 (intégrant également une base de données d'articles à partir de 2009) et faisait partie de la thèse intitulée « *vitivinicultura sustentável no Brasil: uma proposta de abordagem* », réalisée en cotutelle entre l'Université fédérale de Rio Grande do Sul (UFRGS) et l'Université de Bourgogne (UB), avec le soutien de la Chaire-UNESCO "Culture et Tradition du Vin". L'étude comprenait une analyse des protocoles de vitiviniculture durable dans 6 pays, complétée par deux phases de travail et d'observations sur le terrain dans les régions de la Campanha et de la Vale do São Francisco.
- 9 L'objectif de cet article est de donner un aperçu de la région de la Campanha et de ses perspectives de durabilité, notamment le contexte, la structure de production, le parcours des acteurs et la perception de la région. L'enquête et l'analyse des données dans la région sont fondées sur une revue de la littérature, une recherche documentaire et des entretiens avec les acteurs locaux, y compris les viticulteurs, les domaines viticoles et les institutions de soutien. L'analyse des perspectives de durabilité a pris en compte l'étude des données provenant des protocoles internationaux, ainsi que des entretiens avec des experts, en recherchant les meilleures pratiques dans le domaine et en identifiant ce qui est déjà en cours et peut être mis en œuvre dans la région de la Campanha. Les résultats ont été exprimés à l'aide d'une cartographie thématique et de cartes conceptuelles, qui seront présentées tout au long du texte. Ainsi, l'article commence par une analyse de la trajectoire et de la structure actuelles du vignoble de la Campanha, il passe par l'analyse des principales pratiques identifiées dans la région en lien avec le thème de la vitiviniculture durable pour mettre en évidence, enfin, le potentiel de développement de ce vignoble émergent et ses perspectives de durabilité.

# Campanha : développement et structuration d'un vignoble émergent

## Trajectoire contemporaine de la région vitivinicole

- 10 La trajectoire moderne de la vitiviculture dans la Campanha peut être divisée en quatre phases : 1) la mise en place, à partir des années 1980 ; 2) l'expansion, qui débute dans les années 2000 ; 3) l'accommodation, à partir de 2007 ; et, 4) la nouvelle expansion et organisation de la région pour le processus de reconnaissance de l'Indication Géographique, à partir de 2010 (Flores, 2015). La figure 1 illustre l'évolution de la superficie plantée et du nombre de propriétés, en soulignant les quatre phases.

Figure 1. Évolution de la vitiviculture dans la Campanha



Source : élaboré par Shana Sabbado Flores à partir des données du Cadastro Vitícola 2005-2007 et 2008-2012 ; MELLO ; MACHADO, 2008, 2013.

- 11 Comme nous l'avons déjà souligné, l'implantation moderne de la vitiviculture dans la Campanha a été motivée par les conditions édaphoclimatiques, identifiées dans les recherches décrites ci-dessus, à



partir de l'investissement des sociétés du domaine. Le pionnier fut le domaine viticole Almadén, projet d'une multinationale nord-américaine qui débuta dans les années 70, avec l'élaboration d'un premier vin dans les années 80, dans la municipalité de Santana do Livramento (vignobles initialement installés à Bagé). Le projet d'Almadén fut suivi par la mise en œuvre du Livramento Vinícola, une initiative d'un groupe japonais dont la principale motivation était l'exportation vers le pays hôte. Ces entreprises ont mis en œuvre une production à grande échelle, des systèmes de culture différenciés, avec des caves, des cuves et des équipements modernes (FLORES, 2011) et ont eu un profil d'investissement différent de ceux réalisés dans l'axe traditionnel de la Serra Gaúcha.

- 12 Malgré ces projets considérés comme de grande envergure, l'expansion de la culture, qui marque la deuxième phase, s'est produite lorsque les vignobles ont franchi les frontières de la « viticulture d'entreprise » et ont commencé à compter sur la participation des producteurs de la région. Ce processus s'est développé à partir de l'an 2000, motivé par les prix attractifs payés pour l'acquisition des raisins *Vitis vinifera*. Les nouveaux acteurs furent divisés en deux grandes catégories : les « nouveaux entrepreneurs » et les « producteurs indépendants ». Les « nouveaux entrepreneurs » sont des producteurs de la région qui ont déjà commencé un projet intégré de production et de vinification, cherchant à lancer leurs propres marques de vin. Dans tous les cas, ces derniers ont une autre activité principale, la vitiviniculture apparaissant comme une diversification, les familles étant impliquées dans le processus. Les "producteurs indépendants", en revanche, comprennent les agriculteurs ayant commencé la culture dans le but de fournir du raisin, en particulier pour les domaines viticoles de la Serra Gaúcha. Dans de nombreux cas, les projets ont démarré avec le soutien des futurs acheteurs (FLORES, 2011 ; FLORES ; MEDEIROS, 2010, 2013).
- 13 La deuxième phase a également marqué le début d'une action plus directe des domaines viticoles de la Serra Gaúcha dans la région de Campanha, d'abord par l'acquisition de projets étrangers. Cette période a également été marquée par l'extension de la culture à d'autres municipalités sur le territoire. Il est important de noter que, même en parlant d'un éparpillement laissant le modèle des grandes entreprises pour une agriculture familiale, le modèle diffère sensiblement de la

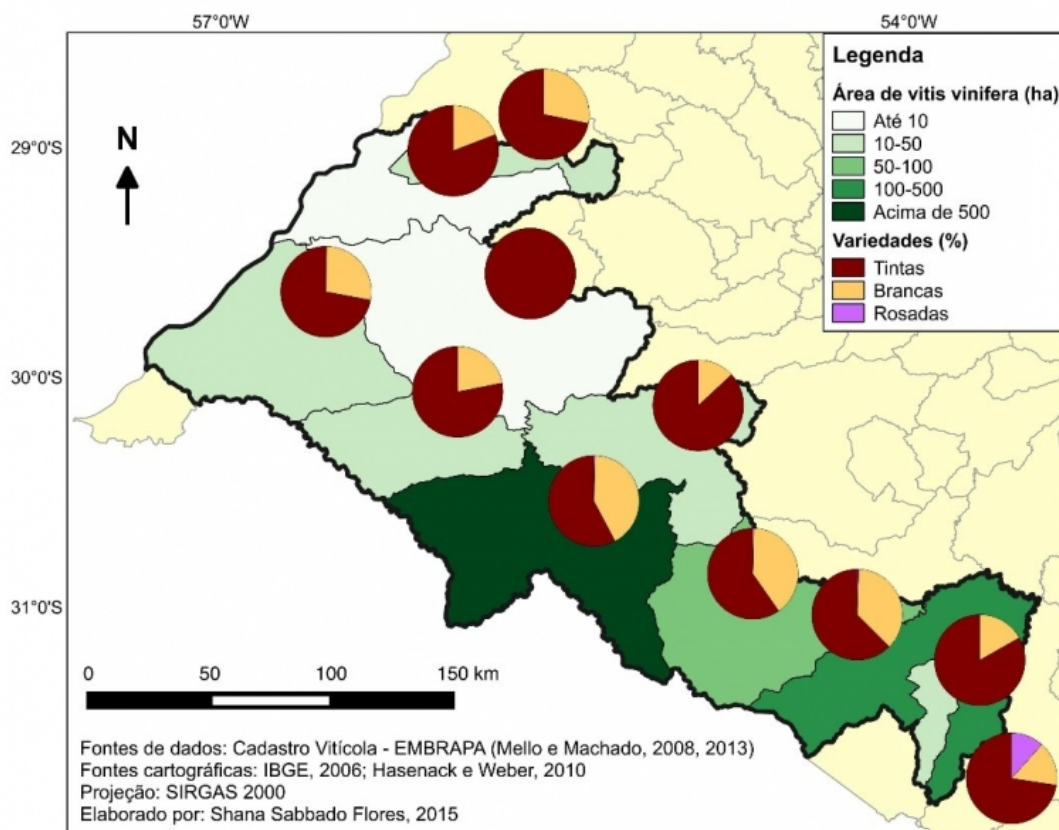
- Serra Gaúcha, surtout si l'on considère la concentration de la production et la taille des propriétés - alors que dans l'État, 80 % des propriétés ont une surface de vigne de moins de 4 ha, dans la Campanha, ce chiffre tombe à moins de 40 %.
- 14 À partir de 2007, la région connaît un processus d'accommodation, mais cela ne signifie pas nécessairement une rupture. Cette période met en lumière des difficultés, surtout pour ceux qui avaient commencé la culture au cours de cette décennie et tout particulièrement au niveau de la commercialisation et de la production, en raison des pertes liées à la récolte 2009-2010 (FLORES, 2011). Ces facteurs ont impliqué un accommodement de la production, et un léger recul a pu être identifié, puisque certains de ces producteurs ont fini par abandonner la culture. La diminution du nombre de propriétés n'a toutefois pas été accompagnée, dans la même mesure, d'une réduction de la superficie plantée. Cela indique une continuité, voire une expansion, pour la plupart des producteurs.
  - 15 La quatrième période commence vers 2010 et se caractérise par une nouvelle expansion résultant de l'intensification du mouvement Serra Gaúcha-Campanha, allié à l'organisation institutionnelle de la vitiviniculture de la région. Le mouvement Serra Gaúcha-Campanha se concrétise par l'entrée ou le renforcement de la présence des grands domaines viticoles de la Serra Gaúcha dans la région, soit avec leurs propres projets, soit par la promotion des producteurs locaux. Ce mouvement est le résultat d'une expansion des activités des domaines viticoles de la Serra Gaúcha qui, du fait qu'ils se trouvent dans une région déjà très dense et dotée de terres de valeur, finissent par orienter leurs investissements vers d'autres zones, notamment la Campanha.
  - 16 En outre, la période est également marquée par le développement d'une organisation institutionnelle. Les associations locales de producteurs sont présentes dans les municipalités, qui peuvent être liées à la culture fruitière ou directement à la vitiviniculture, et regroupent des producteurs indépendants (FLORES, 2011). Au niveau régional, l'Association des producteurs de vins fins de la Campanha Gaúcha regroupe les domaines viticoles et est également ouverte aux producteurs indépendants par le biais des associations municipales. L'Association des Vins de la Campanha Gaúcha fut créée en avril 2010 et a

joué un rôle central dans l'organisation et la projection de la région car elle est un organe représentatif des acteurs locaux. Parmi les actions que l'association a développées, se distinguent le processus d'Indication Géographique (IG) et la promotion de la région. La procédure d'obtention de l'IG a tout d'abord été déposée auprès des autorités brésiliennes et l'Indication d'Origine de la Campanha Gaúcha est désormais reconnue et légale.

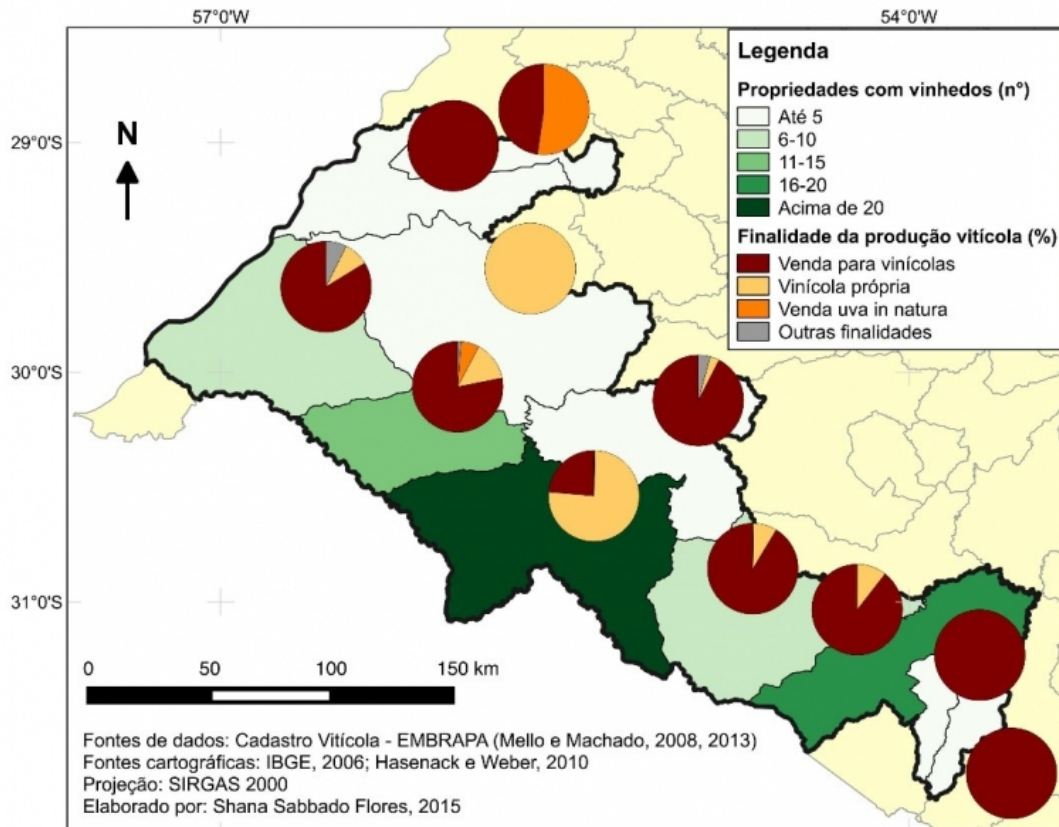
## Structure de production actuelle

- 17 Les cartes suivantes illustrent le profil de la Campanha Gaúcha, en relation avec ses vignobles (carte 2 et 3 ; figure 2) et l'organisation structurelle de la production, de l'œnotourisme et des institutions d'enseignement et de recherche (carte 4).

Carte 2. Campanha (RS) : superficie du vignoble et profil des variétés (2012).

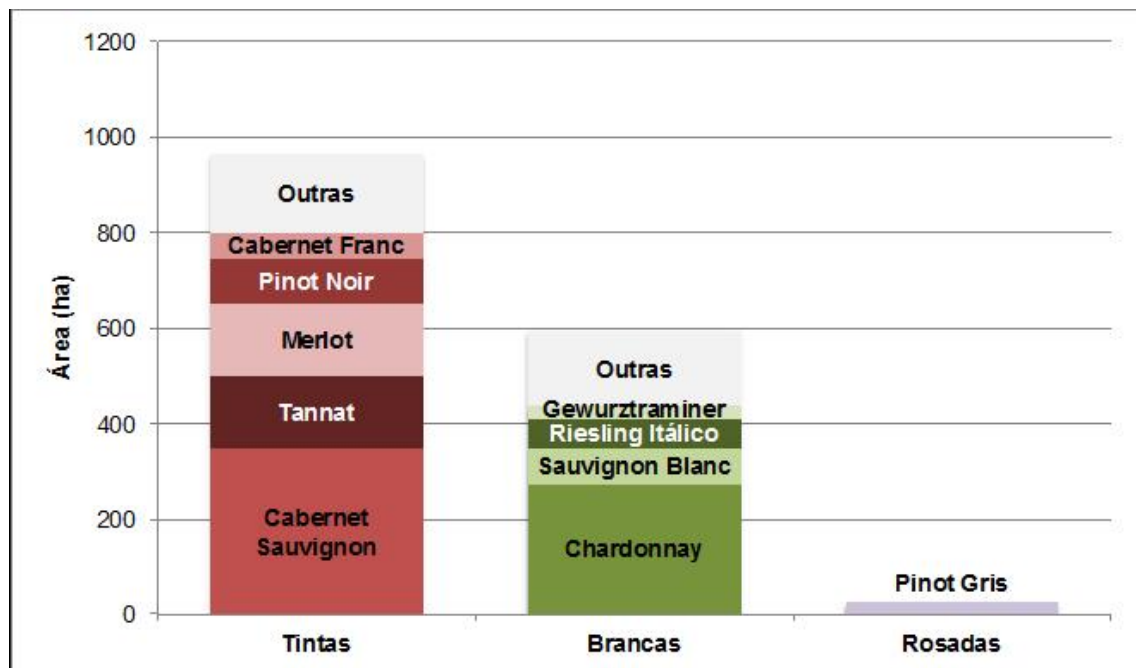


**Carte 3. Campanha (RS) : nombre de propriétés possédant des vignobles et objectif de la production de vin (2012).**



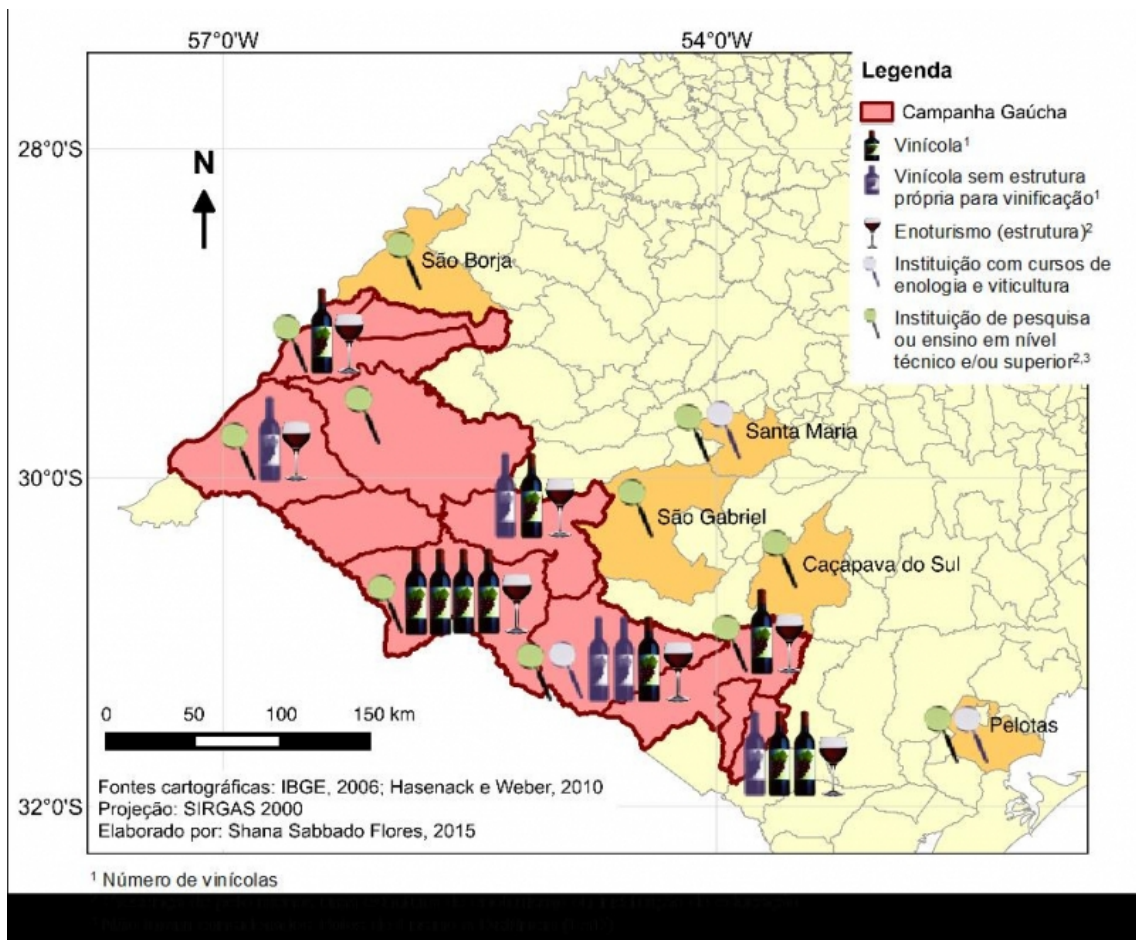
Source : réalisée par Shana Sabbado Flores à partir des données du Cadastro Vitícola de 2005-2007 et 2008-2012 ; MELLO ; MACHADO, 2008, 2013.

Figure 2. Campanha Gaúcha : Profil des cultures, 2012.



Source : réalisée par Shana Sabbado Flores à partir des données du Cadastro Vitícola de 2005-2007 et 2008-2012 ; MELLO ; MACHADO, 2008, 2013.

**Carte 4. Campanha Gaúcha : structure de production et principaux établissements d'enseignement et de recherche de la région et des environs.**



18 Comme on peut le voir sur la carte 2, la production est concentrée dans les municipalités de Santana do Livramento, Candiota, Bagé et Dom Pedrito, par ordre décroissant, chacune ayant ses particularités. Dans les deux premières communes, la viticulture d'entreprise gérant de grandes surfaces est très présente. Dom Pedrito se distingue par la concentration des entrepreneurs et, Bagé, par le nombre de producteurs indépendants. Santana do Livramento est toujours le pôle principal - c'est la plus grande superficie de vignobles (plus de 980 ha) et le plus grand nombre de producteurs de la région.

19 Les vignobles de la Campanha sont caractérisés par l'utilisation de variétés nobles (*Vitis vinifera*), dans un système de conduite en espalier. La figure 2 montre les principales variétés cultivées dans la région, qui compte 62 % de son vignoble en raisins rouges, 36 % en blanc et 2 % en rosé. La Campanha Gaúcha compte environ 55 varié-

tés de cépages en production (hors collections) - 36 rouges, 15 blanches et 4 rosées. Parmi les rouges, le cépage principal est le Cabernet Sauvignon, qui occupe environ 36 % de l'encépagement en rouge, mais qui commence à perdre de la place. À partir de 2005-2006, nous assistons à une valorisation des raisins destinés à fabriquer les vins effervescents, ce qui entraîne une augmentation du développement du Pinot Noir, représentant aujourd'hui 10 % des rouges. Les autres cépages phares de la couleur sont le Tannat (16 %), le Merlot (15 %) et le Cabernet Franc (6 %). Le Tannat produit dans la région a gagné en reconnaissance et en prix, tant au niveau national qu'international. Les producteurs locaux soulignent que la Campanha a des conditions physiques et climatiques similaires à celles de l'Uruguay, connu internationalement pour la qualité de son Tannat. Parmi les cépages blancs, les principaux sont le Chardonnay (49 %), le Sauvignon Blanc (13 %), le Riesling (10 %) et le Gewurztraminer (5 %). Ils sont utilisés dans la production de vins effervescents et de vins de cépage.

- 20 En Campanha Gaúcha, pour 54 % de la production, les raisins sont élaborés au sein même de l'exploitation, 45 % des raisins sont vendus à d'autres domaines viticoles et, dans une moindre mesure, on observe un peu de vente pour la consommation *in natura* (1 %). Les domaines viticoles de la Campanha élaborent leurs vins principalement à partir de leurs propres vignobles. L'achat de raisins a lieu dans des cas occasionnels, lorsque les vignobles sont en cours d'implantation ou par opportunité de négociation. Dans la Serra Gaúcha, la destination de la production est la vente pour tous les vitiviculteurs interrogés, qu'ils soient entrepreneurs ou producteurs indépendants. En termes de structure de vinification, la région passe par une phase de réallocation par la viticulture corporative, en même temps que les nouveaux entrepreneurs font des investissements, mais recherchent l'optimisation et les partenariats. À ce stade, il est important de comprendre que l'un des grands défis de la région est de surmonter les difficultés logistiques, car la zone est loin des marchés de consommation et des principaux fournisseurs.
- 21 La carte 4, situe les établissements d'enseignement et de recherche dans la région. Soulignons la place des investissements fédéraux reçus au cours des dix dernières années, période au cours de laquelle l'Université fédérale de la Pampa fut créée. Remarquable également



est l'expansion du Réseau fédéral d'enseignement professionnel, scientifique et technologique, qui a apporté à la région les unités de l'Institut Fédéral Sul-rio-grandense et de l'Institut Fédéral Farroupilha. La région dispose également de pôles d'enseignement à distance (EaD). Ce mouvement a permis d'obtenir une excellente qualification technique au sein de plusieurs domaines, dont la vitiviniculture. Actuellement, la région possède le premier et le seul diplôme de licence en œnologie du pays, formation située sur le campus Dom Pedrito d'Unipampa. En outre, le campus Pelotas de l'Institut Fédéral Sul-rio-Grandense propose des cours de technologie en viticulture et en œnologie. La présence de ces cours est tout à fait pertinente, surtout si l'on considère que, jusqu'en 2015, le pays ne comptait que six établissements d'enseignement supérieur<sup>1</sup>. En outre, la région propose des formations susceptibles d'agir directement dans la chaîne vitivinicole, comme l'agronomie, l'administration et l'ingénierie alimentaire, chimique et de production, entre autres. Alliées à cela, les unités de l'Embrapa Pecuária Sul (Bagé) et de l'Embrapa Clima Temperado (Pelotas) finissent par interagir avec les acteurs, même si ce ne touche pas directement les projets de vitiviniculture.

- 22 En ce qui concerne l'œnotourisme, la région a été témoin d'investissements émanant d'associations ou d'initiatives individuelles pour développer des itinéraires et de nouvelles structures. Les nouveaux domaines viticoles construits possèdent, dès leur conception, une structure dédiée à l'œnotourisme, qu'il s'agisse d'espaces pour la dégustation ou de structure pour l'accueil d'événements. Les flux touristiques sont encore relativement faibles, surtout si on les compare à ceux d'autres régions du pays ; cependant, ils ont déjà un impact positif sur la promotion de la région, de ses domaines viticoles et de ses vins. Parmi les tendances, citons l'augmentation des investissements dans les canaux de promotion et de commercialisation, l'œnotourisme et même l'expansion vers d'autres



## Perceptions et pratiques de la vitiviniculture durable dans la région

- 23 Avant de commencer l'analyse des pratiques de durabilité dans les vignobles de la Campanha, une contextualisation s'impose afin de justifier l'adhésion du thème dans la région - après tout, pourquoi évaluer la durabilité dans la Campanha et pas dans d'autres vignobles du Brésil ?
- 24 Il est possible de répondre à cette question en tenant compte de facteurs objectifs et culturels, allant des pratiques actuelles, du potentiel technique à la motivation et à l'engagement des acteurs locaux. En termes techniques, en raison des conditions édaphoclimatiques favorables, la Campanha est considérée, par les spécialistes, comme l'une des régions les plus favorables du pays pour les pratiques vitivinicoles durables et la réduction des produits agrochimiques. Il s'agit d'un vignoble en expansion dans le contexte national, favorable à l'application de nouvelles pratiques, avec une disponibilité des surfaces, qui permet de choisir des emplacements appropriés, avec l'utilisation de méthodes de conduite déjà alignées sur les pratiques durables. Bien qu'il s'agisse d'un vignoble émergent dans le contexte du Brésil, il bénéficie d'une participation importante des acteurs et des domaines viticoles traditionnels de la Serra Gaúcha et possède une structure institutionnelle pour le raisin et le vin, comme on peut le voir dans le point précédent. Alliée à cela, la Campanha a été le premier vignoble en dehors de la Serra Gaúcha à entamer le processus d'Indication Géographique (IG), ce qui met en exergue sa représentativité dans le paysage vitivinicole brésilien. Dans le même temps, la région est confrontée à des défis environnementaux importants, tels que la conservation de la biodiversité dans le biome de la Pampa. Elle est par ailleurs un point de recharge important pour l'aquifère Guarani.
- 25 L'analyse des potentiels et des pratiques dans la Campanha a été accompagnée de toute une étude sur la vitiviniculture durable dans le contexte international, qui comprenait la participation à des événements et des débats, des entretiens avec des experts et l'analyse de protocoles et de certifications liés à la durabilité (tels que ISO 14000

et 26000, GRI et empreinte carbone). Une attention particulière a été accordée aux protocoles de vitiviculture durable : une analyse des protocoles en place dans six pays (Afrique du Sud, Australie, Nouvelle-Zélande, États-Unis, Chili et France) a ainsi été réalisée. En même temps, des visites techniques ont été effectuées pour vérifier sur place les programmes et pratiques de durabilité dans d'autres régions du Brésil, en plus de la France, de l'Italie et de l'Espagne.

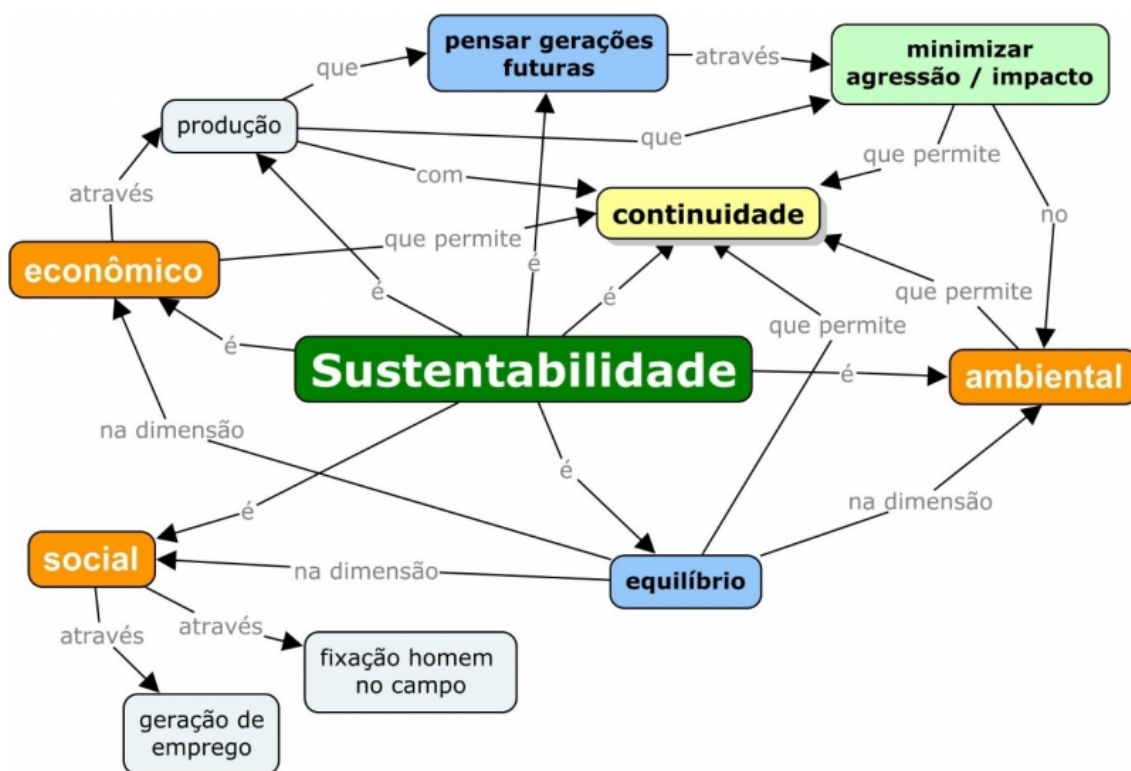
- 26 Une autre mise en garde s'impose en ce qui concerne l'approche de la question de la durabilité. La recherche a été menée en partant du principe que la durabilité est un concept interdisciplinaire et multiscalaire, qui ne peut être dissocié de son contexte ni réduit à la dimension environnementale. Ainsi, les perspectives et les pratiques de la vitiviculture durable ont été étudiées dans cinq dimensions, suivant la proposition des travaux de Magnaghi (MAGNAGHI, 2000, 2005), à savoir : environnementale, sociale, économique, politico-institutionnelle et territoriale. Malgré cette perspective intégrée dans la conduite de la recherche, le choix de cet article a été de centrer l'étude sur la dimension environnementale de la durabilité, afin de donner une plus grande densité et profondeur à l'analyse, en reliant les différents thèmes inhérents à son contexte territorial.
- 27 Les résultats seront présentés ci-dessous selon deux approches, en commençant par la perception conceptuelle des vitiviculteurs sur les thèmes de la durabilité et de la vitiviculture durable, pour ensuite aborder les pratiques actuelles. Les données ont été organisées sous forme de cartes conceptuelles, systématisant les entretiens, les observations et les analyses effectuées.

## **La durabilité dans la vision des vitiviculteurs**

- 28 L'analyse du discours des vitiviculteurs sur la durabilité a révélé quatre approches principales liées aux trois piliers classiques de la durabilité - environnemental, social et économique - comme on peut le voir sur la carte conceptuelle ci-dessous (figure 3). Le discours le plus fréquent des vitiviculteurs de la Campanha intéressé par le thème, part du concept que la durabilité serait une production qui ne nuit pas à l'environnement ou qui en minimise l'impact. Une autre approche qui se distingue est celle de la continuité, qui associe généra-

lement la dimension économique à la maintenance à long terme. De plus, la continuité peut être liée à la minimisation de l'impact, comme lorsque la durabilité est définie comme « la réalisation d'une production avec une agression minimale sur l'environnement et qui maintient la viabilité pour une période indéfinie » (Interview 2).

**Figure 3. Perception des vitiviniculteurs de la Campanha sur le thème de la durabilité.**

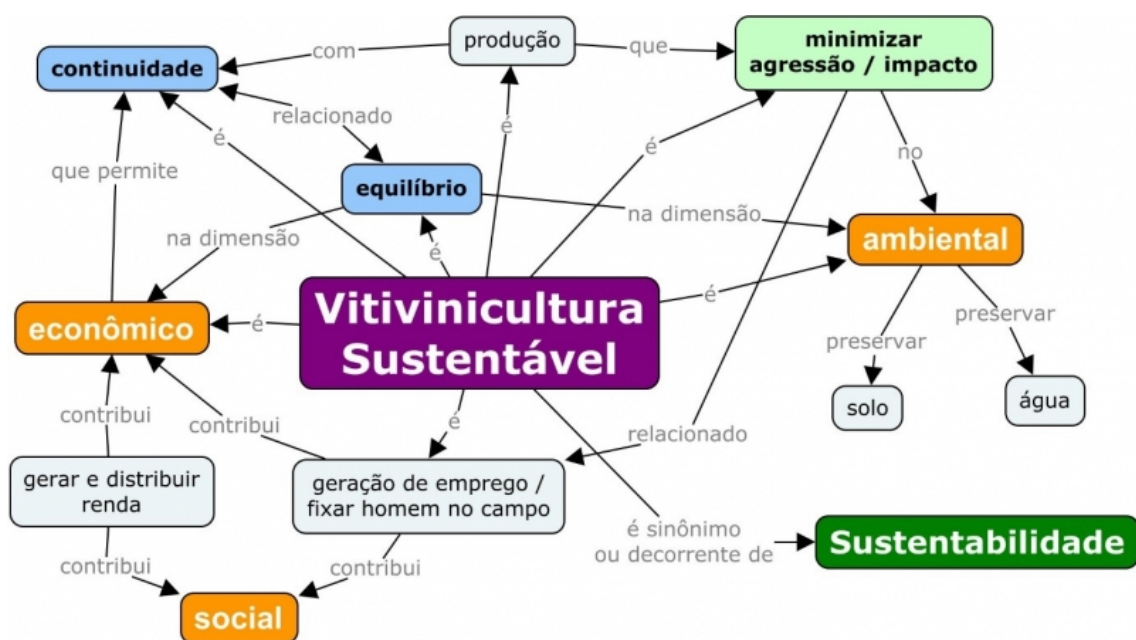


Source : réalisée par Shana Sabbado Flores.

29 L'approche consistant à penser à l'*avenir* ou aux *générations futures* peut apparaître de manière plus isolée, liée uniquement à la *production*, comme lorsque la durabilité a été définie comme : "Je pense qu'elle produit dans le présent en pensant à l'*avenir*" (Interview 14), ou même être associée à la durabilité environnementale et à la réduction des agressions ou de l'impact des pratiques. Enfin, l'équilibre apparaît comme une approche plus large, reprenant les dimensions économique, sociale et environnementale de la durabilité. Les définitions qui se basent sur le thème de l'équilibre ont tendance à avoir une plus grande portée et finissent même par envisager les thèmes conceptuels et les définitions précédentes.

30 Si la durabilité n'est souvent pas un concept clair, la vitiviniculture durable peut prendre plusieurs nuances, allant de l'agriculture biologique à la réduction des émissions. En termes conceptuels, dans la plupart des cas, la vitiviniculture durable est comprise comme synonyme ou comme conséquence du concept de durabilité. Le thème de l'environnement est fréquent et fut le pilier de la durabilité le mieux décrit, en citant des exemples l'impact sur les sols et la réduction des produits agrochimiques. La carte conceptuelle suivante (figure 4) systématise les principales idées concernant le thème de la vitiviniculture durable.

Figure 4. Perception des vitiviniculteurs de la Campanha sur le thème de la vitiviniculture durable.



Source : réalisée par Shana Sabbado Flores.

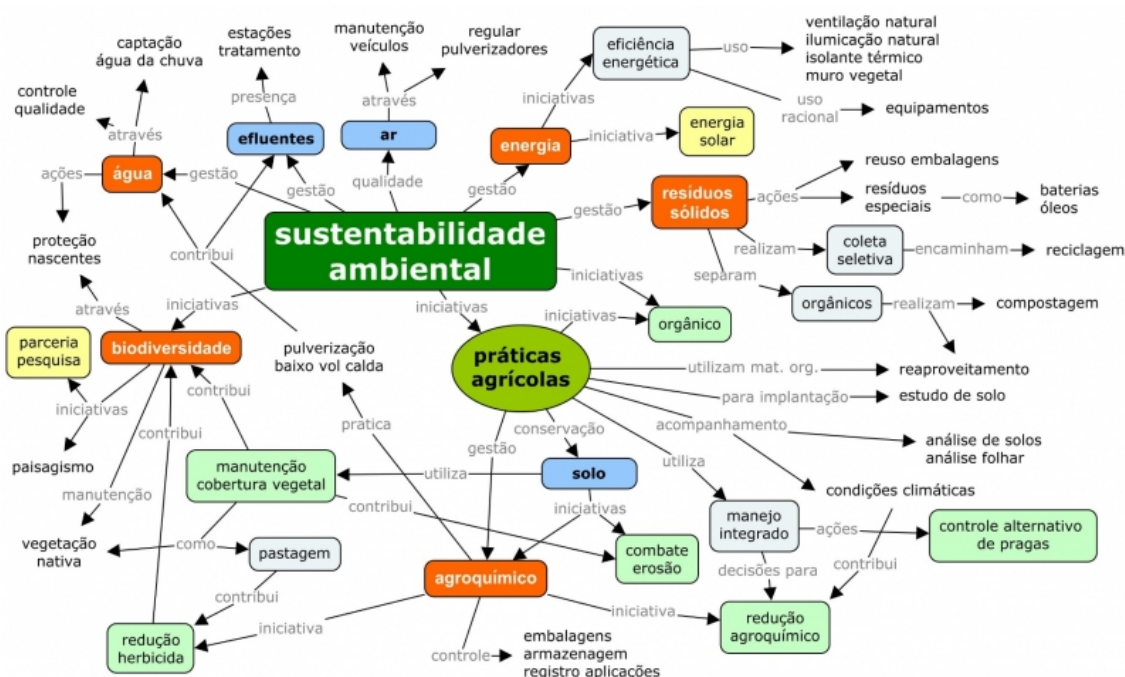
31 Il existe deux approches pour définir la vitiviniculture durable. La première consiste à *minimiser l'agression ou l'impacte*, et la seconde à assurer la *continuité et l'équilibre*. Pour le premier cas, dans la carte conceptuelle ci-dessus, le lien entre la durabilité (dans ce cas, la vitiviniculture durable), la production et l'approche de non-agression est à nouveau observée, ce qui prend ici la forme d'une *minimisation de l'impacte* - et ce qui laisse implicite la conscience que la vitiviniculture a un impacte sur la durabilité environnementale. Dans une autre analyse, la continuité et l'équilibre apportent une notion d'écosystème.

Lorsque l'on met en relation l'impact environnemental de la vitiviniculture - en considérant le vignoble, le domaine viticole et la distribution - les produits agrochimiques et les impacts sur le sol en relation avec l'utilisation de l'eau sont mis en évidence, en mentionnant le vignoble comme principale source d'impact. Ceux qui ont fait référence au domaine viticole ont mentionné la question des résidus de vinification. Aucun impact lié au processus de distribution n'a été directement identifié par les vitiviniculteurs.

## **Pratiques actuelles en matière de vitiviniculture durable**

- 32 Il est tout aussi important d'appréhender la perception qu'ont les vitiviniculteurs de la question que de comprendre comment l'approche de la durabilité est mise en pratique. La carte conceptuelle suivante (figure 5) montre les principales initiatives identifiées et la façon dont elles sont liées et articulées du point de vue des vitiviniculteurs. Il est intéressant de noter que les vitiviniculteurs mènent souvent des actions de vitiviniculture durable, mais ne les identifient pas en tant que telles, ce que l'on peut constater lorsqu'ils sont interrogés directement sur la question. Toutefois, lorsqu'on les interroge sur des actions plus spécifiques, telles que celles liées à la conservation des sols, ils font état de plusieurs initiatives, qui peuvent ou non être formalisées dans des programmes ou des manuels. Bien qu'il n'existe pas de programme formalisé de vitiviniculture durable, selon les producteurs interrogés, des actions ont été vérifiées dans plusieurs domaines et vignobles, comme le montre le tableau 1.

Figure 5. Pratiques de durabilité environnementale.



Source : réalisée par Shana Sabbado Flores.

Tableau 1. Principaux domaines d'actions de vitiviculture durable identifiés.

Domaine d'action	Vignoble	Domaine viticole
Eau	x	x
Air	x	
Effluents		x
Déchets solides	x	x
Énergie		x
Biodiversité	x	x
Pratiques agricoles	x	

Source : Flores, 2015.

33 En ce qui concerne *l'eau*, toutes les personnes interrogées surveillent la *qualité de l'eau*, ce qui peut être fait une fois par an, voire quotidiennement, au moment de la récolte. En outre, la *collecte des eaux de pluie* est également présente, dans une structure liée au toit des installations, une pratique identifiée uniquement chez les producteurs qui possèdent des domaines viticoles. Un autre point lié aux domaines viticoles est le *traitement des effluents*, considérés comme

ayant un fort potentiel de pollution (CONAMA, 1997). Cette pratique est donc obligatoire pour les domaines viticoles, en vertu de la législation brésilienne. Aucune action n'a été identifiée pour le traitement des effluents résultant du lavage du matériel et de l'application de produits agrochimiques, mais plutôt des initiatives visant à réduire la production, telles que la *pulvérisation d'un faible volume de bouillie*.

- 34 En termes de *qualité de l'air*, les principales initiatives identifiées sont *l'entretien des véhicules*, pour réduire les émissions, et le bon *réglage des pulvérisateurs*. Certains producteurs de la Campanha font état de problèmes de dérive des produits agrochimiques appliqués à d'autres cultures de la région, notamment le riz et le soja. L'application avec l'utilisation d'avions finit par atteindre certains vignobles, les contaminant ; cependant, bien que cela soit préoccupant, c'est encore un fait isolé à certains endroits. La question des gaz à effet de serre n'est pas considérée comme un élément central et aucune action directement liée à cette question n'a été identifiée.
- 35 Dans les initiatives liées à l'énergie, les actions visant à *l'efficacité énergétique*, telles que l'utilisation de *l'éclairage* et de la *ventilation naturelle*, les ampoules à faible consommation d'énergie et *l'isolation thermique*, se distinguent. En ce qui concerne l'isolation thermique, des initiatives ont été trouvées avec l'utilisation de miroirs d'eau, de *murs végétaux*, ou encore de matériaux utilisés dans la construction. L'un des domaines viticoles de la Campanha est aujourd'hui alimenté à 100 % par *l'énergie solaire*. Cette initiative innovante évoque un potentiel qui pourrait être mieux utilisé dans un pays comme le Brésil. En tout état de cause, il convient de noter que 41 % de la matrice énergétique du pays provient de sources renouvelables, un taux parmi les plus élevés au monde.
- 36 Pour les *déchets solides*, en général, la séparation et/ou la collecte *sélective* sont effectuées. Les *déchets spéciaux* peuvent être envoyés à la collecte et même vendus, comme le fioul par exemple. En ce qui concerne la *biodiversité*, peu d'actions abordant directement la question ou des projets proches de ce thème furent identifiées. Parmi les initiatives, on peut citer le partenariat pour des projets de *recherche* et la *coopération* avec l'ONG Bird Life, dans le cadre du programme « *Alianza del Pastizal* ». Des initiatives d'aménagement paysager utilisant la végétation native ont également été identifiées. En outre, il

existe des pratiques prévues par la législation brésilienne, telles que le *maintien de la végétation native*, la « réserve légale », en plus des APP - zones de préservation permanente (BRÉSIL, 2012).

- 37 Les *pratiques agricoles* sont considérées comme un facteur central de la vitiviniculture durable. Cela ressort de la définition et des lignes directrices de l'OIV ainsi que des protocoles analysés. Ces initiatives s'expriment déjà au moment de la mise en place du vignoble, avec des *études de sol* pour choisir l'emplacement et l'adaptation des clones, ainsi que toute une planification et un *design* du vignoble afin d'optimiser l'ensoleillement et de favoriser l'écoulement de l'humidité. La gestion des sols, avec des actions de *conservation* et de *prévention de l'érosion*, peut être considérée comme un domaine à part entière et occupe une place importante dans les rapports des vitiviniculteurs. Parmi les pratiques, on peut citer l'attention portée à l'érosion des pentes et au *maintien du couvert végétal*, avec l'utilisation de champs ou de pâturages naturels, contribuant à la fixation de l'azote et au contrôle de la croissance de la végétation, réduisant - voire supprimant dans certains cas - l'application d'herbicides.
- 38 Dans la perception des vitiviniculteurs, la question des produits *agrochimiques* apparaît comme le principal facteur d'impact environnemental sur la vitiviniculture. À ce sujet, les acteurs interrogés déclarent qu'ils tiennent des registres des demandes et les conservent dans un endroit partiellement adéquat ou adéquat tout court, conformément à la législation en vigueur. Il convient de noter que les normes brésiennes sont assez exigeantes à cet égard. La législation en vigueur établit, par exemple, une responsabilité partagée pour les déchets, ce qui implique la collecte et l'élimination appropriée des emballages de pesticides (BRASIL, 2000). L'organisation du secteur, à partir de 2002, a permis la mise en place d'un système national organisant la logistique inverse de ces emballages. En 2011, on estime que le volume de la collecte d'emballages au Brésil a atteint 94 %, ce qui place le pays en tête dans le contexte international. En deuxième position viendrait la France, avec 77 %, suivie du Canada, avec 73 % ; l'Allemagne et les États-Unis sont en cinquième et neuvième positions, avec respectivement 68 % et 33 % (INPEV, 2013). La région dispose d'une usine de traitement et de destination finale des déchets dans la municipalité de Dom Pedrito



- 39 La *production biologique* est toujours considérée comme difficile à mettre en œuvre ; des tests ont déjà été effectués dans plusieurs domaines, mais ils n'ont pas été poursuivis. Dans tous les cas, il a été souligné que ces initiatives eurent lieu pendant des années où les conditions météorologiques étaient défavorables, très pluvieuses, ce qui rendait difficile la lutte contre les maladies. De plus, selon les viticulteurs, les tests ont été effectués avec des cépages qui n'étaient peut-être pas les plus adaptés. par ailleurs, il est à noter que les vignobles ont été reconvertis. On estime qu'un vignoble qui a commencé directement par un système de production biologique aurait de meilleures conditions pour réussir. Certains producteurs affirment que la production biologique est possible, mais que le marché ne valorise toujours pas correctement le vin biologique, comme c'est déjà le cas pour le jus. C'est ce qui décourage la "prise de risque" pour la production biologique, qui serait plus exposée aux pertes. Comme mesures alternatives de *lutte contre les parasites*, l'utilisation de phéromones, par exemple, pour combattre les insectes, ou la surveillance par des appâts, pour réduire l'application d'insecticide, ont été évoquées. Une autre action, pour lutter contre les fourmis, consiste à couvrir la tige des plantes avec du plastique ou de la laine. Pour réduire les herbicides, en plus de la couverture végétale déjà mentionnée, certains producteurs utilisent des moutons, visant à contrôler la végétation.
- 40 Toutes ces initiatives démontrent l'ouverture des producteurs de la Campanha à l'expérimentation et à l'utilisation de techniques alternatives dans la vitiviniculture durable. Il est intéressant de noter que les initiatives soulevées touchent à tous les aspects de la gestion de l'environnement, présents dans la définition de la vitiviniculture durable de l'OIV, qui sont abordés de manière plus ou moins approfondie. L'absence de formalisation de ces initiatives, dans des programmes ou des politiques d'action, rend difficile leur reconnaissance ainsi que l'articulation des actions, ce qui pourrait permettre d'envisager potentiellement de meilleures performances.

## Considérations finales

- 41 L'étude de la vitiviniculture et de son développement permet finalement d'éclairer l'histoire même de l'humanité, en considérant l'évolu-

tion des sociétés, en termes technologiques, e, termes d'habitudes d'utilisation et de consommation, ou d'un point de vue culturel et économique. Tout comme les vignobles ont un impact sur le paysage et les territoires, ils sont également touchés par des questions qui imprègnent la société, telles que la durabilité. En ce sens, la discussion sur la vitiviniculture durable n'est pas une question isolée, mais fait partie d'un mouvement qui a des racines anciennes et qui est de plus en plus important au niveau international.

- 42 En même temps, l'expansion de la vitiviniculture au cours de l'histoire explore de nouvelles frontières géographiques, que ce soit en termes de production ou de consommation. Cette expansion donne naissance à des vignobles ayant une expression et une identité propres, dans un dialogue constant entre le vignoble et le territoire. Comme on peut le voir tout au long du texte, le vignoble de la Campanha s'inscrit dans une expansion relativement récente à l'échelle brésilienne comme internationale, et possède déjà sa propre structure institutionnelle, qui comprend des associations, de l'œnotourisme et une structure de recherche et d'enseignement dans le domaine. En outre, le vignoble de la Campanha achève la constitution de son identité en intégrant des éléments liés à la culture du gaucho et du biome de la pampa, dans un contexte où l'absence d'antécédent historique ou culturel lié au monde du vin est compensée par des plans d'entreprise structurés et la recherche de solutions technologiques capables d'arbitrer ce dialogue vin et territoire. En ce sens, le thème de la durabilité dans les vignobles de la Campanha finit par refléter à la fois une discussion internationale sur la vitiviniculture durable et une inclination locale à traiter le thème.
- 43 Tout au long de l'article, la région de la Campanha a été présentée de manière large, incluant son contexte historique, son développement récent et sa structure de production. Les perspectives de développement de la région se déclinent en plusieurs dimensions et passent par l'action des associations locales, afin de favoriser des programmes intégrés et le positionnement même de la région vitivinicole dans des contextes plus larges. En ce qui concerne la durabilité, même en n'analysant que la dimension environnementale, il est possible de remarquer la présence de plusieurs initiatives avec la possibilité de les articuler dans un programme régional. Cela tend à formaliser les projets en cours et, en s'inspirant des actions réalisées dans d'autres ré-

gions vitivinicoles du monde (Afrique du Sud, Californie, Chili, entre autres), de positionner la région comme un territoire actif sur le sujet. La présence d'actions dans divers domaines, en corrélation avec les protocoles internationaux de vitiviniculture durable analysés, est une preuve supplémentaire du potentiel de la région de la Campanha pour renforcer son action dans ce sens.

- 44 Toutefois, il convient de considérer que la durabilité est un concept large, aux usages multiples, qui nécessite une approche intégrée et un travail multidisciplinaire. En ce sens, la discussion sur la vitiviniculture durable devrait également imprégner la durabilité même de la culture dans la région. Ainsi, la dimension environnementale proposée ici peut même être examinée individuellement pour permettre plus de détails, mais le traitement du concept ne peut pas renoncer à considérer la durabilité dans un champ large, incluant les dimensions sociale, économique, politico-institutionnelle et territoriale, en travaillant la durabilité non seulement comme un défi, mais comme une opportunité pour renforcer la vitiviniculture de la région.

---

BRASIL. **Lei No 12.651, de 25 de maio de 2012**. Brasília: Senado Federal, 2012. Disponível em: <[http://www.planalto.gov.br/ccivil\\_03/\\_ato2011-2014/2012/lei/l12651.htm](http://www.planalto.gov.br/ccivil_03/_ato2011-2014/2012/lei/l12651.htm)>

BRASIL. **Lei No 9.974, de 6 de junho de 2000**. Brasília: Senado Federal, 2000. Disponível em: <[http://www.planalto.gov.br/ccivil\\_03/leis/L9974.htm](http://www.planalto.gov.br/ccivil_03/leis/L9974.htm)>

CONAMA. CONSELHO NACIONAL DE MEIO AMBIENTE. **Resolução CONAMA No 237, de 19 de dezembro de 1997**. Brasília: Senado Federal, 1997. Disponível em: <<http://www.mma.gov.br/port/conama/legiabre.cfm?codlegi=237>>

CORBO, Chiara; LAMASTRA, Lucrezia; CAPRI, Ettore. From environmental to sustainability programs: a review of

sustainability Initiatives in the Italian wine sector. **Sustainability**, [s. l.], v. 6, n. 4, p. 2133-2159, 2014. Disponível em: <<http://www.mdpi.com/2071-1050/6/4/2133/>>

FALCADE, Ivanira. **A paisagem como representação espacial: a paisagem vitícola como símbolo da Indicação de Procedência de vinhos das regiões Vale dos Vinhedos Pinto Bandeira e Monte Belo do Sul (Brasil)**. [s. l.]: Universidade Federal do Rio Grande do Sul, 2011.

FLORES, Shana Sabbado et al. L'Italie au dehors de l'Italie: un autre regard sur la viticulture italienne et ses répercussions au Brésil. **Territoires du vin** [en ligne], [s. l.], v. 6, 2014. Disponível em: <<http://revuesshs.u-bourgogne.fr/territoiresduvin/document.php?id=1722>>

FLORES, Shana Sabbado. **Desenvolvimento territorial sustentável a partir da vitivinicultura: o caso dos “Vinhos da Campanha”**. [s. l.]: Universidade Federal do Rio Grande do Sul, 2011.

FLORES, Shana Sabbado. **Vitivinicultura sustentável no contexto do Brasil: uma proposta de abordagem**. 2015. [s. l.]: Universidade Federal do Rio Grande do Sul e Université de Bourgogne, 2015.

FLORES, Shana Sabbado; MEDEIROS, Rosa Maria Vieira. A consolidação de um território do vinho como estratégia de desenvolvimento territorial em Santana do Livramento/RS. In: ANAIS XX ENCONTRO NACIONAL DE GEOGRAFIA AGRÁRIA XX ENGA, 2010, Francisco Beltrão, PR. **Anais...** Francisco Beltrão, PR: Unioeste, 2010.

FLORES, Shana Sabbado; MEDEIROS, Rosa Maria Vieira. Ruralidades na compreensão dos territórios do vinho e sua identidade. **Campo-território: Revista de Geografia Agrária**, [s. l.], v. 8, n. 15, p. 1-19, 2013.

FLORES, Shana Sabbado; MEDEIROS, Rosa Maria Vieira. Wine tourism moving towards sustainable viticulture? challenges, opportunities and tools to internalize sustainable principles in the wine sector. In: PERIS-ORTIZ, Marta; RAMA, María de la Cruz del Rio; RUEDA-ARMENGOT, Carlos (Eds.). **Wine and tourism: a strategic segment for sustainable economic development**. [s.l.]: Springer International Publishing, 2016. p. 229-246.

HEIDRICH, Álvaro. **Além do latifúndio: geografia do interesse econômico gaúcho**. Porto Alegre: UFRGS, 2000.

IBRAVIN. **Brasil vitivinícola: regiões produtoras**. 2013. Disponível em:

<<http://www.ibravin.org.br/regioes-produtoras>>.

INPEV. INSTITUTO NACIONAL PARA O PROCESSAMENTO DE EMBALAGENS VAZIAS. **Sistema Campo Limpo**. 2013. Disponível em: <<http://www.inpev.org.br/sistema-campo-limpo/sobre-o-sistema>>. Acesso em: 10 abr. 2015.

MAGNAGHI, Alberto. **Le projet local**. Sprimont: Pierre Mardaga, 2000.

MAGNAGHI, Alberto. **The urban village: a charter for democracy and local self-sustainable development**. New York: Zed Books, 2005.

MDIC. MINISTÉRIO DO DESENVOLVIMENTO, INDÚSTRIA E COMÉRCIO EXTERIOR. **APL de vitivinicultura da Serra Gaúcha - RS**. 2015. Disponível em: <[http://www.mdic.gov.br/arquivos/dwnl\\_1199987996.pdf](http://www.mdic.gov.br/arquivos/dwnl_1199987996.pdf)>. Acesso em: 5 set. 2015.

MELLO, Loiva Maria Ribeiro de; MACHADO, Carlos Alberto Ely. **Cadastro Vitícola do Rio Grande do Sul - 2005 a 2007**. Brasília, 2008.

MELLO, Loiva Maria Ribeiro de; MACHADO, Carlos Alberto Ely. **Cadastro Vitícola do Rio Grande do Sul - 2008 a 2012**. Brasília, 2013.

MOTA, Fernando Silveira da. Identificação de região com condições climáticas para a produção de vinhos finos do Rio Grande do Sul. **Pesq. Agropec. Bras.**, [s. l.], v. 27, n. 5, p. 687-694, 1992.

OIV. **Resolution CST 1/2004. Development of sustainable vitiviniculture**. Paris, France.

OIV. **Résolution CST 1/2008. Guide OIV pour une viticulture durable: pro-**

**duction, transformation et conditionnement des produits.** Verone/It. Disponível em: <<http://www.oiv.int/oiv/info/frresolution>>.

**OIV. Resolution CST 518/2016. OIV General principles of sustainable vitiviniculture - environmental - social - economic and cultural aspects.** Bento Gonçalves, Brazil.

PESAVENTO, Sandra Jatahy. **História do Rio Grande do Sul.** 4. ed. Porto Alegre: Mercado Aberto, 1985. Disponível em: <<https://books.google.ro/books?id=ZBQsAAAAYAAJ>>

PIEROT, Isabelle; ROCHARD, Joël. **Développement durable viticole : état de lieux.** 2013. Disponível em: <[http://www.vignevin.com/fileadmin/users/ifv/actualites/Newsletter\\_IFV/Lettre\\_Oct13/Article\\_Etat\\_des\\_lieux\\_International\\_du\\_durable\\_-](http://www.vignevin.com/fileadmin/users/ifv/actualites/Newsletter_IFV/Lettre_Oct13/Article_Etat_des_lieux_International_du_durable_-)

[\\_V2\\_site\\_\\_IFV\\_version\\_05\\_09\\_2013\\_.pdf](#)>.

PIZZOL, Rinaldo Dal; SOUZA, Sérgio Inglês de. **Memórias do vinho gaúcho.** v.1. Porto Alegre: AGE, 2014.

PRATT, Marlene A. Comparison of sustainability programs in the wine industry. In: PROCEEDINGS OF INTERNATIONAL CONFERENCE ON INNOVATION & TRENDS IN WINE MANAGEMENT (ITWM) 2012, Dijon, France. **Anais...** Dijon, France: Burgundy School of Business, 2012.

SANTIAGO-BROWN, Irina et al. Transnational comparison of sustainability assessment programs for viticulture and a case-study on programs' engagement processes. **Sustainability**, [s. l.], v. 6, n. 4, p. 2031–2066, 2014. Disponível em: <<http://www.mdpi.com/2071-1050/6/4/2031/>>

SOUSA, Julio Seabra Inglês de. **Uvas para o Brasil.** São Paulo: Melhoramentos, 1969.

---

1 Les cours d'enseignement supérieur en oenologie et viticulture au Brésil sont proposés dans les régions suivantes : Rio Grande do Sul (IFRS, IFSul-rio-grandense et Unipampa), Santa Catarina (IFSC), São Paulo (IFSP) et Pernambuco (IFSertãoPE). Parmi eux, seul Unipampa propose des bachelors ; les autres sont des technologues.

---

## Français

L'article donne un aperçu de la région vitivinicole de la Campanha, située dans l'État du Rio Grande do Sul, à la frontière avec l'Uruguay, et analyse ses perspectives de durabilité, sur la base d'une étude qui comprend une analyse des protocoles de vitiviniculture durable dans six pays, complétée par deux phases de travail et d'observations sur le terrain dans la région. Malgré un contexte historique qui remonte au XVI<sup>e</sup> siècle, la trajectoire moderne de la vitiviniculture dans la Campanha a commencé dans les années 1980, avec

une expansion dans les années 2000 et l'organisation du processus de reconnaissance de l'Indication Géographique à partir de 2010. Aujourd'hui, la région dispose d'une structure institutionnelle, qui comprend des associations locales de vitiviniculture, des initiatives d'œnotourisme et la présence d'institutions d'enseignement et de recherche travaillant sur le thème de la vitiviniculture. En termes de durabilité, la dimension environnementale a été analysée, bien que la recherche originale traite le sujet dans un sens large. La perception des vitiviniculteurs sur les thèmes de la durabilité et de la vitiviniculture durable est analysée, ainsi que les pratiques actuelles. Plusieurs initiatives ont été identifiées, notamment sur les thèmes de l'eau, de l'air, des effluents, des déchets solides, de la biodiversité, de l'énergie et des pratiques agricoles, ce qui montre le potentiel de la campagne pour formaliser un programme de vitiviniculture durable.

### **English**

The paper presents an overview of the Campanha wine region, located in the state of Rio Grande do Sul, along the borderline with Uruguay, and analyzes its perspectives of sustainability, based on a study that considers wine sustainability frameworks in six countries, complemented by two phases of field work and observations in the region. Although historical antecedents go back to the XVI<sup>th</sup> century, the modern trajectory of viticulture in the Campanha have begun in the 1980s, with the expansion in the years 2000 and the organization of the Geographical Indication recognition process in 2010. Today the region has an institutional structure, which includes local wine associations, wine tourism initiatives and the presence of learning and research institutions working on the theme of wine. In terms of sustainability, the environmental dimension was analyzed, although the original research treats the theme in a broad scope. The perception of winemakers on the themes of sustainability and sustainable viticulture, as well as on the current practices, is analyzed. Several initiatives have been identified, especially in the areas of water, air, effluents, solid waste, biodiversity, energy and agricultural practices, which show the potential of Campanha to formalize a sustainable viticulture program.

---

### **Mots-clés**

Campanha, vitiviniculture durable, cartes conceptuelles, durabilité, Campanha Gaúcha, Rio Grande do Sul, Brésil

### **Keywords**

Campanha, sustainable viticulture, conceptual maps, sustainability, Campanha Gaúcha, Metade Sul, Fronteira, Rio Grande do Sul, Brazil

---

La région des « Vins de la Campanha » et ses perspectives de durabilité

**Shana Sabbado Flores**

Instituto Federal de Educação, Ciência e Tecnologia do Rio Grande do Sul (IFRS)